

Innehåll

0	Inledning	3
1	Lastanvisningar.....	4
	8.1 UIC, VIT. Båtar med vikt upp till 500 kg.....	4
	8.2 UIC, VIT. Båtar med vikt över 500 kg.....	6
	8.3 UIC, VIT. Båtar på släpvagnar	7

Ändringstryck	
Utgåva:	Ändring/nr:
Nr 1. 2020-09-01	UIC 2017-04-01 - Nyutgåva

0 Inledning

Detta dokument är en svensk översättning för lastningsinstruktioner för båtar hämtade från UIC:s Lastningsriktlinjer, Del 2, Produktspecifika Lastningsanvisningar, samt översättning av gällande lastanvisningar, godkända av Tågföretagen och gällande för Tågföretagens medlemmar.

- *blå* = följer alla grundregler och gäller alla JF
- *rosa* = innehåller avvikelser från grundreglerna och gäller överenskommelser mellan vissa JF
- *gula* = innehåller avvikelser från grundreglerna och gäller endast inom utgivande JF:s verksamhet.
Gula lastanvisningar utgivna av Tågföretagen (BTO), gäller för trafik hos Tågföretagens medlemmar.

Järnvägsföretag förkortas JF

Dokumentets målgrupp är

- Personer, som utför lastning järnvägsvagnar,
- Lastningsinstruktörer, som planerar och utför rådgivning till företag och lastningspersonal,
- Ledande personer, som ansvarar planering och rådgivning ang. järnvägslastning, och utförande av lastningskontroller av järnvägsvagnar mm,
- Personal, som utför lastningskontroll av järnvägsvagnar.

Nyheter som är införda vid år/datum angivna på resp. sidas nedre del, är försedda med ett nyhetsstreck i höger marginal.

1 Lastanvisningar

8.1 UIC, VIT. Båtar med vikt upp till 500 kg

Båtar, vikt upp till 500 kg

Lastanvisning 8.1

Enskilda vagnar eller vagngrupper

*Vagnar i heltåg eller kombitrafik
Vagnar med långslagig stötinrättning*

GODSSLAG

Båtar, vikt upp till 500 kg

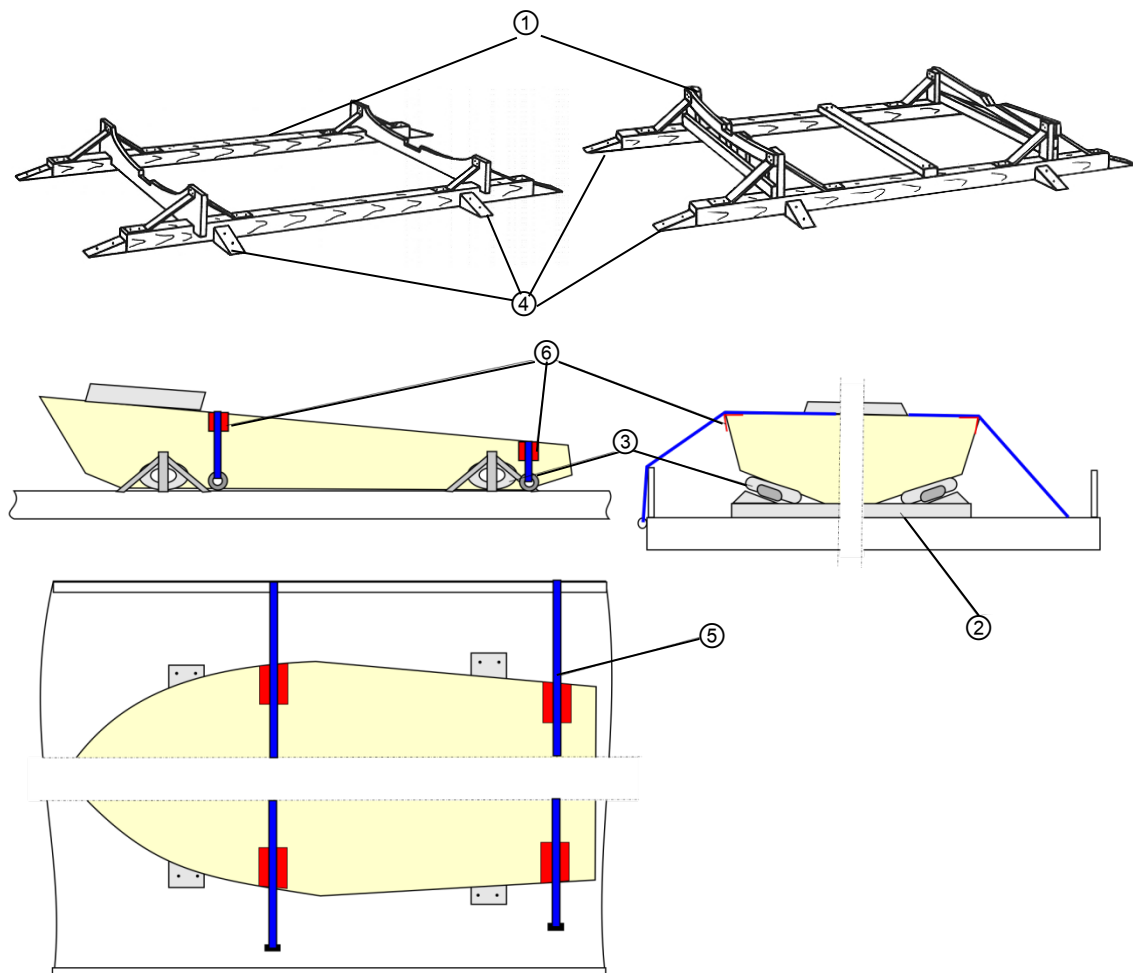
VAGNAR

Vagnar med väggar, lämmar eller stolpar och trägolv

LASTNINGSSÄTT

Båtar lastas på:

- ① – sadelstativ
- ② – 2 sadelformiga underlägg av metall eller trä, som skall vara anpassade efter båtens vikt och form.
- ③ Skyddsvaddering mellan lastställ och båt.



Båtar, vikt upp till 500 kg

Lastanvisning 8.1

Enskilda vagnar eller vagngrupper

*Vagnar i heltåg eller kombitrafik
Vagnar med långslagig stötinrättning*

SÄKRING

- ④ Sadelställen eller de sadelformiga underläggen på vagnen, kilas i längd- och tvärriktningen.
- ⑤ Båtar binds ned med linor eller spännband (brottstyrka min 1000 daN).
- ⑥ Skyddsvaddering läggs mellan nedbindningens beröringspunkter och båten.

KOMPLETTERANDE UPPGIFTER

Lastens fördelning, se informationen i 0.1,

Engångsbindningar¹⁾ se lastinformation i blad 0.6, } TÅGDOK 701

Nedbindning¹⁾ se lastinformation i blad 0.7

¹⁾ Minsta brottstyrka i enkel part, motsvarande den dubbla säkra belastningen (LC), gäller bara för plastband, lastsäkringsband och vävda band.

8.2 UIC, VIT. Båtar med vikt över 500 kg

Båtar med vikt över 500 kg

Lastanvisning **8.2**

Enskilda vagnar eller vagngrupper

*Vagnar i heltåg eller kombitrafik
Vagnar med långslagig stötinrättning*

GODSSLAG

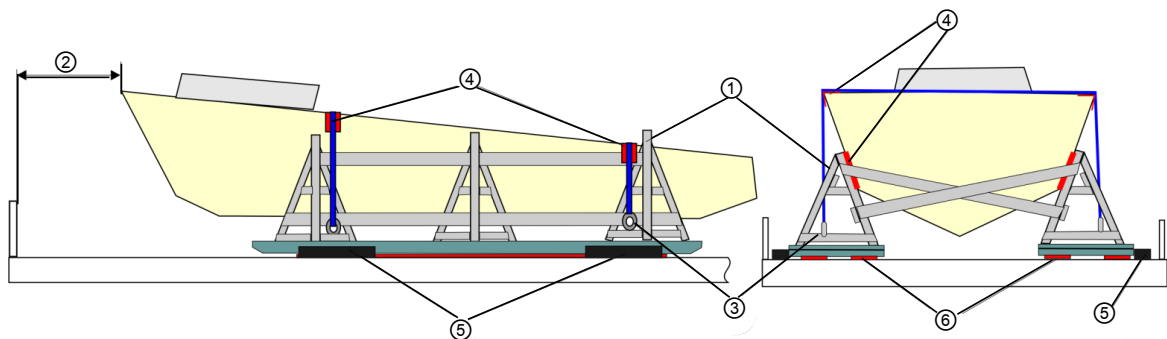
Båtar med vikt över 500 kg

VAGNAR

Vagnar med väggar, lämmar eller stolpar och trägolv

LASTNINGSSÄTT

- ① Båtar lastas på slädar av metall eller trä, som är anpassade efter båtarnas vikt och form.
- ② Fritt utrymme min 1 m.



SÄKRING

- ③ Båtar fixeras på slädar med spännband eller linor (brotstyrka min 1000 daN).
- ④ Skyddsvaddering läggs mellan bindningarnas beröringspunkter med båten.
- ⑤ Styrreglar av trä i sidled; verksam förstängningshöjd minst 3 cm. Reglarna fästs på varje sida med totalt 1 spik (Ø ca 5 mm) / 1500 kg lastvikt, dock alltid min 2 spik per regel.
- ⑥ Slädarna placeras på friktionshöjande material (t.ex. mattor av gummigranulat).

KOMPLETTERANDE UPPGIFTER

Lastens fördelning, se informationen i 0.1,

Engångsbindningar¹⁾ se lastinformation i blad 0.6,

Nedbindning¹⁾ se lastinformation i blad 0.7

Friktion, friktionskoefficient se lastinformation i blad 0.8

TÅGDOK 701

¹⁾ Minsta brottstyrka i enkel part, motsvarande den dubbla säkra belastningen (LC), gäller bara för plastband, lastsäkringsband och vävda band.

8.3 UIC, VIT. Båtar på släpvagnar

Båtar på släpvagnar

Lastanvisning 8.3

Enskilda vagnar eller vagngrupper

*Vagnar i heltåg eller kombitrafik
Vagnar med långslagig stötinrättning*

GODSSLAG

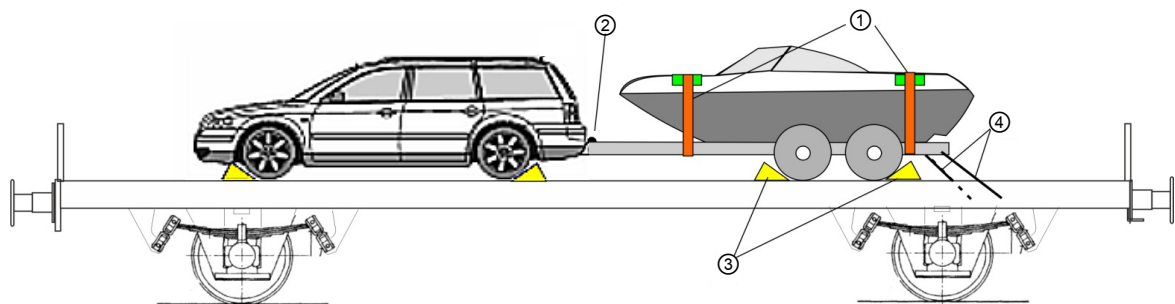
Båtar på släpvagnar

VAGNAR

Vagnar med lämningar eller stolpar och trägolv

LASTNINGSSÄTT

- ① Båten ska vara säkert fastsatt på släpvagnen.
- ② Släpvagn kopplad till dragbilen.



SÄKRING

- ③ Släpvagnen kilas i varje rullriktning (kilhöjd min 12 cm, minst 2 spikar per kil).
Säkring av bil, se lastanvisning för fordon.
- ④ Släpvagnen binds fast i vagnen (brottstyrka 1000 daN).

KOMPLETTERANDE UPPGIFTER

Lastens fördelning, se informationen i 0.1,
Engångsbindningar¹⁾ se lastinformation i blad 0.6,
Nedbindning¹⁾ se lastinformation i blad 0.7

} TÅGDOK 701

¹⁾ Minsta brottstyrka i enkel part, motsvarande den dubbla säkra belastningen (LC), gäller bara för plastband, lastsäkringsband och vävda band.